

RYCHLÝ NÁVOD K OBSLUZE

Sodastream®

FIZZI ONE TOUCH™

Před použitím výrobku perlivé vody si prosím přečtěte tento stručný návod k obsluze.

#### CHYTŘE

SodaStream představuje nový způsob přípravy perlivé vody bez nošení a skladování těžkých plastových lahví. Méně prázdných lahví a plechovek k vyhazování nebo recyklování. Lepší pro Vás, šetrnější k životnímu prostředí!

#### JEDNODUŠE

Nyní můžete jednoduše proměnit pitnou vodu z kohoutku na čerstvou perlivou vodu, a to během několika vteřin. Jednoduše připravte a na zdraví!

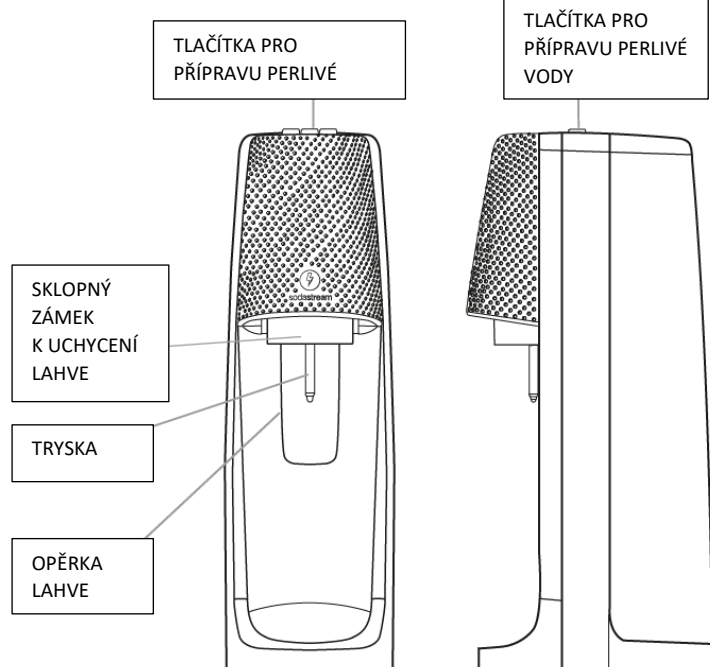
#### PERLIVÉ NÁPOJE

Vyberte si některou z bohaté řady našich koncentrovaných příchutí připravených pro perlivou vodu. A zároveň přispějte k ochraně životního prostředí.

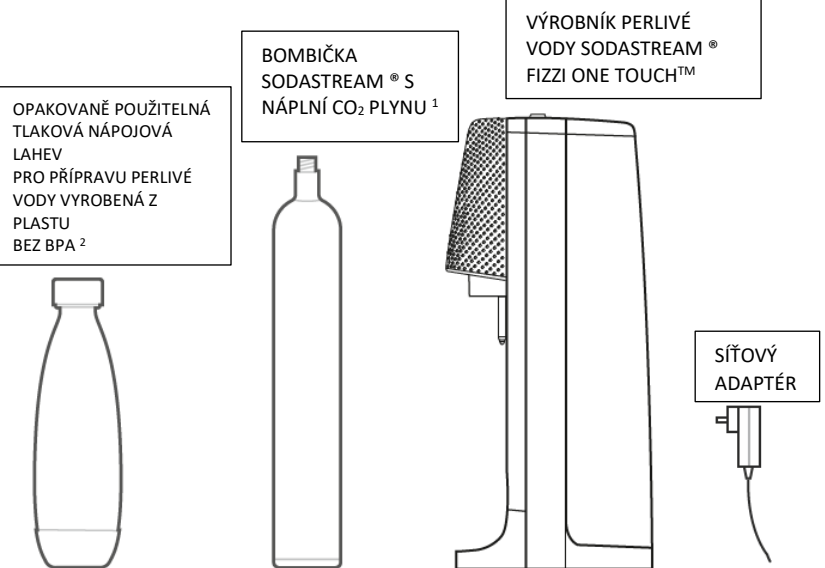
#### OBSAH

Popis FIZZI ONE TOUCH™	3
Obsah balení	3
Instalace CO <sub>2</sub> bombičky	4
Příprava perlivé vody	5
Příprava ochucené perlivé vody	6
Důležité bezpečnostní pokyny	7
Péče o výrobník	8
Řešení problémů	9
CZ Záruční podmínky	10

## POPIS FIZZI ONE TOUCH™



## OBSAH BALENÍ

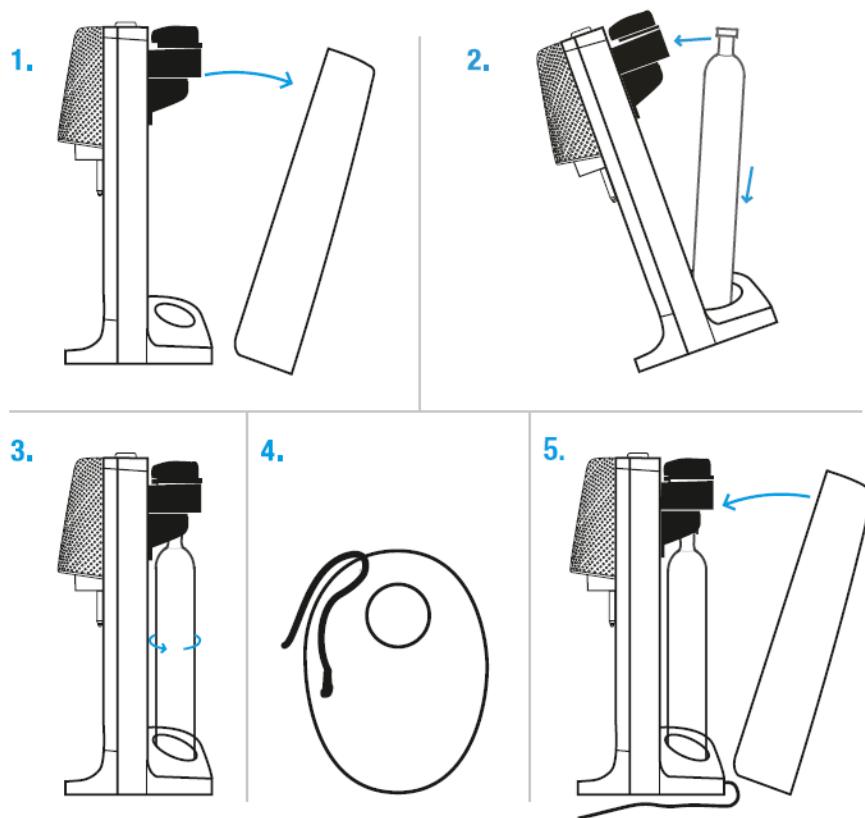


Součástí balení je výrobek perlivé vody SodaStream® FIZZI ONE TOUCH™, bombička SodaStream® s náplní CO<sub>2</sub> plynu, opakovaně použitelná tlaková nápojová lahev pro přípravu perlivé vody, vyrobená z plastu bez BPA a s hermetickým uzávěrem.

1 Součástí balení je (na základě smlouvy o užívání) bombička SodaStream® s náplní potravinářského CO<sub>2</sub> plynu až na 60 litrů domácí perlivé vody. Po spotřebování plynové náplně bombičku jednoduše vyměníte za naplněnou pouze za cenu plynové náplně. Z jedné bombičky lze připravit až 60 litrů domácí perlivé vody v závislosti na intenzitě perlivosti a typu použitého výrobku.

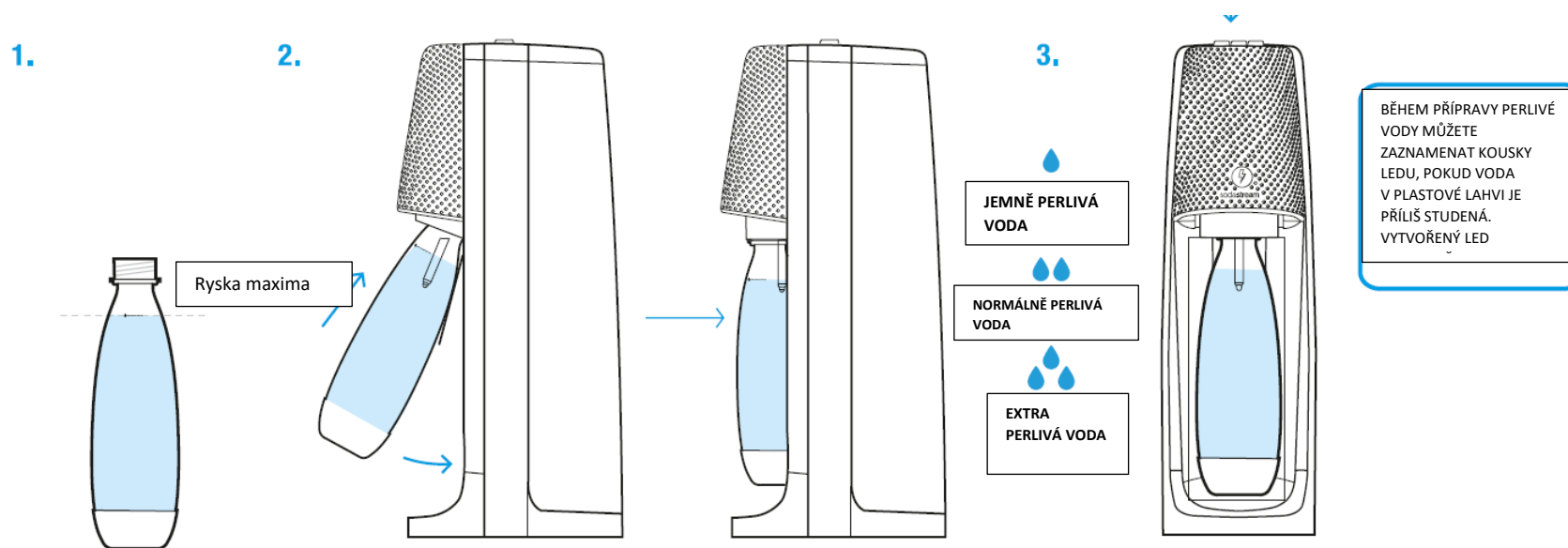
2 Skutečný tvar lahve se může lišit. Nápojová lahev vhodná pro mytí v myčce může být přiložena a v takovém případě bude označena symbolem možnosti mytí v myčce.

## INSTALACE CO<sub>2</sub> BOMBIČKY



1. Postavte výrobek perlivé vody FIZZI ONE TOUCH™ na pevný a rovný povrch do svislé polohy. Vyměňte nápojovou lahev, pokud je instalována do výrobku. Nikdy neinstalujte ani nevyměňujte bombičku, pokud je nápojová lahev instalována ve výrobku. Odstraňte zadní kryt: zatlačte na horní stranu zadního krytu a odtáhněte ho od těla výrobku perlivé vody. Odložte zadní kryt stranou – obrázek 1.
2. Ze SodaStream bombičky CO<sub>2</sub> odstraňte ochrannou fólii a bezpečnostní krytku. Nakloňte výrobek perlivé vody směrem dopředu a do dolní části výrobku vložte bombičku dnem napřed a poté vložte hrdlo bombičky do držáku v horní části výrobku – obrázek 2.
3. Vraťte výrobek zpět do svislé polohy. Hrdlo bombičky je stále uchycené v držáku bombičky. Jemně zatlačte bombičku směrem vzhůru a otáčejte bombičkou směrem doprava, abyste ji našroubovali do závitu a zajistili ve výrobku – obrázek 3. Při šroubování na bombičku mírně tlačte. Řádně dotáhněte. Při instalaci **NEPOUŽÍVEJTE** žádné nástroje.
4. Koncovku síťového adaptéru zasuňte do zdířky ve výrobku. Ujistěte se, že je kabel veden skrz otvory v základně výrobku. Poté zapojte zástrčku síťového adaptéru do síťové zásuvky. Používejte jen originální SodaStream síťový adaptér. Tlačítka přípravy perlivé vody se rozsvítí.
5. Nasaďte zpět zadní kryt tak, že zasunete spodní zarážku krytu do otvoru ve spodní části výrobku a zatlačte kryt zpět na místo. Nyní je výrobek připraven k přípravě perlivé vody.

## PŘÍPRAVA PERLIVÉ VODY

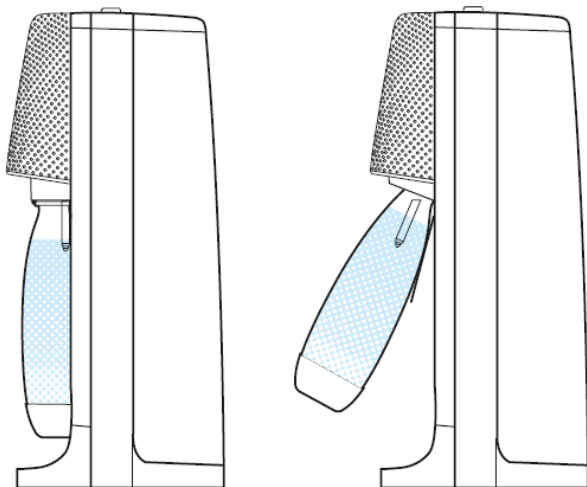


1. Naplňte nápojovou lahev vodou po rysku maxima.
2. Než vložíte láhev do výrobniku, ujistěte se, že opěrka lahve je nakloněna dopředu. Není-li tomu tak, vytáhněte ji směrem k sobě, dokud neuslyšíte zacvaknutí. **Netahejte za trysku.** Vložte hrdlo nápojové láhve do sklopného zámku výrobniku. Zatlačte láhev nahoru a dozadu. Sklopný zamykací mechanismus láhev pevně uchopí a láhev zůstane zavěšena ve svislé poloze nad základnou výrobniku.  
**POZNÁMKA:** Pokud je lahev správně vložena, vznikne mezi dnem lahve a základnou malá mezera. Nikdy nezačínějte s přípravou perlivé vody, pokud lahev dosedá na základnu. Voda by mohla vystříknout.
3. Abyste mohli začít s přípravou perlivé vody, stiskněte jedno ze tří tlačítek v horní části výrobniku. Symboly na tlačítkách označují intenzitu perlivosti. Pokud připravuje perlivou vodu ve velké SodaStream lahvi, je funkce tlačítek následující:

- Levé tlačítko (symbol jedné kapky): jemně perlivá voda
  - Prostřední tlačítko (symbol dvou kapek): normálně perlivá voda
  - Pravé tlačítko (symbol tří kapek): extra perlivá voda
- Pokud připravuje perlivou vodu ve malé SodaStream lahvi, je funkce tlačítek následující:
- Levé tlačítko (symbol jedné kapky): normálně perlivá voda
  - Prostřední tlačítko (symbol dvou kapek): extra perlivá voda
  - Pravé tlačítko (symbol tří kapek): nepoužívejte
- Během procesu přípravy perlivé vody uslyšíte hlasitý zvuk přetlakového ventilu. Jedná se o normální jev.

## PŘÍPRAVA PERLIVÉ VODY

4.

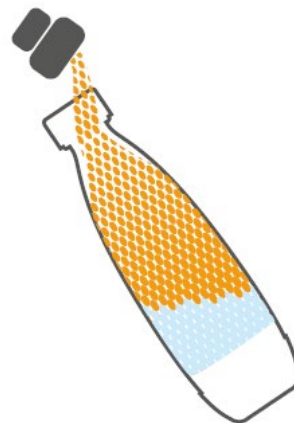


4. Po vložení lahve do výrobku stiskněte libovolné tlačítko pro přípravu perlivé vody a všechna tlačítka se rozsvítí. Výrobek je připraven k použití. Stiskněte tlačítko požadované intenzity perlivosti. Tlačítko se pomalu rozbliká, zatímco probíhá sycení vody. Jakmile se tlačítko rozbliká rychle, je proces přípravy perlivé vody dokončen. Můžete proces přípravy opakovat opětovným stisknutím tlačítka, aniž byste museli vyjmout lahev z výrobku. Jakmile byla dosažena požadovaná intenzita perlivosti, opatrně vyklopte lahev směrem k sobě, až ucítíte mírný odpor. Tím uvolníte tlak v lahvi a lahev ze sklopného zámku se sama uvolní. Vždy vyčkejte, až se lahev sama uvolní ze sklopného zámku. Nikdy netahejte lahev ze sklopného zámku silou. Pokud se lahev sama neuvolní, vyčkejte několik sekund, až se uvolní. Pokud problém přetrvává, vraťte lahev do svislé polohy a znovu ji vyklopte.

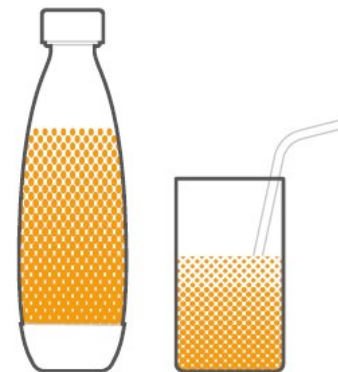
**VAROVÁNÍ: NIKDY** nevyjímejte lahev, dokud slyšíte unikat přebytečný CO<sub>2</sub> plyn.

## PŘÍPRAVA OCHUCENÉ PERLIVÉ VODY

Přidejte oblíbenou  
příchuť.



Vychutnejte si  
oblíbený nápoj!



Vychutnejte si perlivou vodu nebo přidejte vaši oblíbenou příchuť z bohaté řady koncentrovaných příchutí a vychutnejte si svůj oblíbený nápoj.

**Příprava ochucené perlivé vody:** Po dokončení přípravy perlivé vody, opatrně nakloňte nápojovou lahev a pomalu po vnitřní stěně lahve přilijte vybranou oblíbenou příchuť. Nasaďte víčko a zašroubujte. Poté dobře promíchejte. Nyní si můžete vychutnat svůj oblíbený nápoj.

**POUZE PERLIVÁ VODA!**

**NIKDY NEPŘÍPRAVUJTE PERLIVOU VODU, POKUD JIŽ BYLA PŘIDÁNA**



**PŘÍCHUŤ.**

## DŮLEŽITÉ BEZPEČNOSTNÍ POKYNY

RYCHLÝ NÁVOD K OBSLUZE ULOŽTE NA BEZPEČNÉM MÍSTĚ A PŘEDEJTE DALŠÍM UŽIVATELŮM V PŘÍPADĚ DAROVÁNÍ NEBO PRODEJE VÝROBNÍKU.

Je důležité, abyste si před použitím výrobku perlivé vody přečetli a pochopili tyto bezpečnostní pokyny pro zamezení vašeho zranění nebo poškození vašeho výrobku perlivé vody.

### OBCENÁ VAROVÁNÍ

**VAROVÁNÍ:** Nesprávné použití výrobku perlivé vody může způsobit vážné zranění.

**VAROVÁNÍ:** Výrobek perlivé vody používejte pouze ve svislé poloze.

**VAROVÁNÍ:** Výrobek perlivé vody používejte pouze k přípravě čisté perlivé vody.

Použití výrobku perlivé vody k jiným účelům může způsobit vážné zranění.

**VAROVÁNÍ:** Výrobek perlivé vody pokládejte pouze na rovný a stabilní povrch a v dostatečné vzdálenosti od zdrojů tepla. Chraňte před přímým slunečním svitem. Výrobek perlivé vody **nepokládejte** na horký povrch (např. na kuchyňská kamna, sporák nebo varnou desku) a nikdy ho nepoužívejte poblíž otevřeného ohně. Nápojová lahev musí být správně vložena ve výrobku před jeho použitím.

Při přípravě perlivé vody s výrobníkem **NEPOHYBUJTE**.

Z důvodu omezení rizika poranění osob nebo poškození majetku se obračejte s jakýmkoliv servisním úkonem nebo opravou výrobku perlivé vody na autorizovaného servisního zástupce společnosti SodaStream.

V případě obsluhy výrobku perlivé vody dětmi je nezbytný důsledný dohled dospělé osoby a svěřit jeho obsluhu dětem mladším 12 let nedoporučujeme. Nápojovou lahev před prvním použitím vypláchněte studenou nebo vlažnou vodou.

**VAROVÁNÍ:** PŘÍCHUTĚ PŘIDÁVEJTE AŽ DO HOTOVÉ PERLIVÉ VODY.

**VAROVÁNÍ:** Nepoužívejte ve výrobku prázdnou nápojovou lahev.

### BEZPEČNÉ POUŽITÍ ELEKTRICKÝCH ZAŘÍZENÍ

Používejte pouze síťový adaptér a přívodní kabel dodávány společně s výrobníkem FIZZI ONE TOUCH™. Pokud byste použili jiný síťový adaptér nebo přívodní kabel, hrozí poškození výrobku nebo síťového adaptéru. Pokud je síťový adaptér (včetně přívodního kabelu a zástrčky) poškozen, obraťte se na autorizovaného servisního zástupce společnosti SodaStream.

Při používání elektrických zařízení je třeba dodržovat následující bezpečnostní opatření, abyste snížili riziko vzniku požáru, úrazu elektrickým proudem nebo zranění osob:

- Abyste zabránili úrazu elektrickým proudem **NEPONOŘUJTE** síťový adaptér (včetně přívodního kabelu a zástrčky) ani výrobek do vody ani jiné tekutiny.
- **NEPOUŽÍVEJTE** výrobek s poškozeným síťovým adaptérem (včetně přívodního kabelu a zástrčky).
- **NENECHÁVEJTE** přívodní kabel viset přes okraj stolu nebo pracovní linky; nedovolte, aby se přívodní kabel dotýkal horkých povrchů.
- **NEPOUŽÍVEJTE** výrobek venku.
- Tento spotřebič mohou používat děti ve věku 12 let a starší a osoby se sníženými fyzickými, smyslovými nebo mentálními schopnostmi nebo s nedostatkem zkušeností a znalostí, pokud jsou pod dozorem nebo byly poučeny o používání spotřebiče bezpečným způsobem a rozumí případným nebezpečím, a to dospělou osobou odpovědnou za jejich bezpečnost. Děti musí být pod dohledem, aby se zajistilo, že si s výrobníkem nebudou hrát.

### PLASTOVÁ NÁPOJOVÁ TLAKOVÁ LAHEV PRO VÝROBNÍKY PERLIVÉ VODY

**VAROVÁNÍ:** Pokud nápojová lahev pro výrobnyky perlivé vody nemá na sobě zřetelně označeno, že jde o lahev vhodnou do myčky na nádobí, NIKDY JI NEUMÝVEJTE V MYČCE NÁDOBÍ, NIKDY JI NEUMÝVEJTE ANI NEVYPLACHUJTE V HORKÉ VODĚ ANI NEVYSTAVUJTE TEPLOTÁM NAD 50 °C (120 °F).

**VAROVÁNÍ:** Tyto bezpečnostní instrukce se vztahují na všechny druhy plastových nápojových lahví pro výrobnyky perlivé vody (běžné i určené do myčky):

**NEUMISŤUJTE** lahve poblíž zdroje tepla, např. vedle kuchyňské varné desky, sporáku či trouby. **NENECHÁVEJTE** lahve ve vozidle. **NESKLADUJTE** lahev v mrazáku ani nevystavujte působení extrémního chladu pod 1 °C (34 °F).

V opačném případě můžete narušit celistvost materiálu nápojové lahve, což může způsobit vážné zranění osob.

**VAROVÁNÍ: NEPOUŽÍVEJTE** nápojovou lahev pro výrobnyky perlivé vody, pokud došlo ke změnám jejího tvaru, neboť jde o znamení, že je lahev poškozena.

**NEPOUŽÍVEJTE** nápojové lahve, které jsou poškrábané, opotřebované, vybledlé, či jakýmkoliv způsobem poškozené. Takové lahve odevzdejte k recyklaci nebo zlikvidujte a nahraďte novými.

**VAROVÁNÍ:** Na každé nápojové lahvi SodaStream (poblíž dna) je zřetelně vyznačeno datum použitelnosti. **NEPOUŽÍVEJTE** lahve s prošlým datem použitelnosti. Lahve s prošlým datem odevzdejte k recyklaci nebo zlikvidujte a nahraďte novými.

**VAROVÁNÍ:** K výrobě perlivé vody používejte pouze lahve přímo navržené pro tento výrobnyk perlivé vody. Používejte originální lahve SodaStream.

Nápojovou lahev naplňte studenou vodou pouze po rysku maxima.

### BOMBIČKA S OXIDEM UHLIČTÝM (CO<sub>2</sub>)

**VAROVÁNÍ:** Pokud dojde k úniku CO<sub>2</sub>, prostor vyvětrejte, dýchejte se čerstvého vzduchu, a jestliže se necítíte dobře, okamžitě vyhledejte lékařskou pomoc.

**VAROVÁNÍ:** Před použitím zkontrolujte, zda bombička a ventil bombičky nejsou na povrchu poškozeny, nemají praskliny nebo nevykazují jiná poškození. Pokud zjistíte jakékoliv poškození, bombičku **NEPOUŽÍVEJTE** a kontaktujte autorizovaného servisního zástupce SodaStream.

**VAROVÁNÍ:** Nesprávná manipulace s bombičkou může způsobit vážné zranění.

**VAROVÁNÍ:** Při vyjímání bombičky z výrobnyku perlivé vody buďte opatrní, protože bezprostředně po použití může být velmi studená. Bombičku vždy

udržujte v dostatečné vzdálenosti od zdrojů tepla a chraňte před přímým slunečním světlem.

Výrobnyk perlivé vody **NEPŘEPRAVUJTE** s nainstalovanou bombičkou.

**NEZASAHUJTE** jakýmkoliv způsobem do konstrukce bombičky.

Bombičku **nepropichujte** ani nevhazujte do ohně.

S bombičkou **neházejte** a dejte pozor, aby nespadla.

Během přípravy perlivé vody s bombičkou **nemanipulujte** ani ji nevyjímejte z výrobnyku perlivé vody.

**NEVYMĚŇUJTE** bombičku s CO<sub>2</sub> plynem, pokud máte ve výrobnyku instalovanou nápojovou lahev.

### PÉČE O VÝROBNÍK

#### VÝROBNÍK PERLIVÉ VODY

K čištění nikdy nepoužívejte agresivní čisticí prostředky, nebo ostré nástroje. V případě znečištění použijte jemný tekutý čisticí prostředek na mytí nádobí a měkký vlhký hadřík.

Otírejte rozlitou vodu a udržujte základnu výrobnyku suchou.

Výrobnyk perlivé vody **NIKDY** neponořujte do vody a neumývejte v myčce nádobí, protože by došlo k závažnému poškození výrobnyku.

Výrobnyk perlivé vody **NIKDY** neumisťujte ani neskladujte v blízkosti zdrojů tepla.

#### PLASTOVÉ NÁPOJOVÉ LÁHVE

Nápojové láhve vypláchněte studenou nebo vlažnou vodou. V horké vodě lze oplachovat pouze lahve označené 'Vhodné do myčky nádobí'.

V případě znečištění použijte jemné tekuté mýdlo a měkký kartáček.

Náhradní nápojové láhve SodaStream je možné zakoupit u prodejců značky SodaStream.

#### VHODNÉ SODASTREAM NÁPOJOVÉ LÁHVE





## ŘEŠENÍ PROBLÉMŮ

Dříve, než se obrátíte na zákaznický servis, projděte si prosím níže uvedený seznam nejčastějších problémů a jejich řešení:

### **VÝROBNÍK PERLIVÉ VODY NEFUNGUJE:**

Plynová náplň může být spotřebovaná; vyměňte bombičku za plnou.

Bombička může být uvolněná. Vyměňte nápojovou lahev, odstraňte zadní kryt a ručně dotáhněte bombičku. **NEPOUŽÍVEJTE** žádné nástroje. Použijte rovnoměrný pevný tlak, ale neutahujte příliš. Pokud je bombička správně utažena, je možné, že je prázdná. Vyměňte ji za plnou.

Zkontrolujte, zda je nápojová lahev naplněna vodou až po rysku maxima.

Ujistěte se, že je výrobek perlivé vody ve svislé poloze.

### **TLAČÍTKA SE NEROZSVÍTILA:**

Zkontrolujte, zda je přírodní kabel síťového adaptéru správně vložen do výrobku FIZZI ONE TOUCH™ a zástrčka síťového adaptéru správně vložena v síťové zásuvce.

### **NENÍ MOŽNÉ VLOŽIT NÁPOJOVOU LAHEV DO SKLOPNÉHO ZÁMKU:**

Vyklopte opěrku lahve z výrobku, až uslyšíte cvaknutí. Vložte lahev do sklopného zámku. Zatlačte lahev směrem nahoru a dozadu, až se uzamkne do sklopného zámku.

### **BĚHEM PŘÍPRAVY PERLIVÉ VODY JE SLYŠET UNIKAJÍCÍ PLYN:**

Může být slyšet slabé syčení plynu v momentě, kdy je výrobek perlivé vody pod tlakem. Jde o zcela normální jev a zvuk ustane po skončení přípravy perlivé vody a uvolnění tlaku po zdvihnutí hlavy výrobku.

Nápojová lahev není správně vložena. Nechte výrobek dokončit proces přípravy perlivé vody a poté vyjměte lahev z výrobku. Znovu nasadte a postupujte podle instrukcí v kapitole „Příprava perlivé vody“.

Během přípravy perlivé vody uslyšíte hlasitý zvuk přetlakového ventilu, což je běžný jev při uvolnění tlaku.

Po ukončení přípravy perlivé vody je rovněž běžně slyšet zvuk malého množství unikajícího plynu.

### **CHCETE VE VÝROBNÍKU NASYTIT UŽ JEDNOU PŘIPRAVENOU PERLIVOU VODU:**

**VAROVÁNÍ:** S OHLEDEM NA VAŠI BEZPEČNOST, po přidání příchutě perlivou vodu už **NIKDY** znovu nepoužívejte ve výrobku perlivé vody. Připravit můžete pouze čistou vodu bez příchuti.

### **Z VÝROBNÍKU PERLIVÉ VODY I PO UKONČENÍ PŘÍPRAVY PERLIVÉ VODY NADÁLE UNIKÁ PLYN:**

**VAROVÁNÍ:** Ani bombičku ani láhev nevyjímejte z výrobku. Nechte výrobek perlivé vody ve svislé poloze. Nedotýkejte se výrobku, dokud neuslyšíte, že z něj přestal unikat plyn. Když z výrobku perlivé vody přestane unikat plyn, opatrně vyjměte nápojovou láhev.

**VAROVÁNÍ:** Bombička může být velmi studená! Se zvýšenou opatrností vyjměte bombičku. Obráťte se na místní zákaznickou podporu pro SodaStream.

**VAROVÁNÍ:** Pokud dojde k úniku CO<sub>2</sub>, prostor vyvětrejte, dýchejte se čerstvého vzduchu, a jestliže se necítíte dobře, okamžitě vyhledejte lékařskou pomoc.

### **NÁPOJOVÁ LAHEV SE SAMA NEUVOLNILA ZE SKLOPNÉHO ZÁMKU:**

Opatrně vytáhněte nápojovou lahev směrem k vám, až bude vyklopená v maximální pozici.

Vždy vyčkejte, až se lahev sama uvolní ze sklopného zámku. Nikdy netahejte lahev ze sklopného zámku silou. Pokud se lahev sama neuvolní, vyčkejte několik sekund, až se uvolní. Pokud problém přetrvává, vraťte lahev do svislé polohy a znovu ji vyklopte.

**VAROVÁNÍ: NEVYJÍMEJTE** lahve, dokud neuslyšíte zvuk unikajícího CO<sub>2</sub> plynu.

### **PO INSTALACI NOVÉ BOMBIČKY DO VÝROBNÍKU PERLIVÉ VODY SLYŠÍTE ZVUK UNIKAJÍCÍHO PLYNU:**

Utáhněte bombičku pevněji v závitě na výrobku. **NEPOUŽÍVEJTE** žádné nástroje.

### **PERLIVOST VODY NENÍ DOSTAČUJÍCÍ:**

**VAROVÁNÍ:** Z důvodu vaší bezpečnosti: Po přidání příchutě perlivou vodu **NIKDY** znovu nepoužívejte ve výrobku perlivé vody.

Pokud jste příchutí zatím nepřidali, můžete vodu znovu nasytit, dokud nedosáhnete požadované intenzity perlivosti.

Pro výrobu perlivé vody používejte pouze studenou vodu.

Pokud intenzita perlivosti stále není dostačující, je možné, že došla plynová náplň. Vyměňte bombičku.

### **PŘI VÝROBĚ PERLIVÉ VODY NÁPOJOVÁ LAHEV PŘETĚKÁ:**

Zkontrolujte, že je nápojová lahev naplněna pouze po rysku maxima.

Ujistěte se, že je nápojová lahev správně zajištěna ve sklopném zámku. Opatrně zatáhněte za dno lahve, a pokud se lahev volně hýbe, je třeba ji vyjmout a vložit znovu.

### **PERLIVÝ NÁPOJ NENÍ DOSTATEČNĚ OCHUCEN:**

Přidejte víc příchutě!

**VAROVÁNÍ:** Z důvodu vaší bezpečnosti: Po přidání příchutě perlivou vodu **NIKDY** znovu nepoužívejte ve výrobku perlivé vody.

### **PŘI PŘÍPRAVĚ PERLIVÉ VODY SE VE VODĚ OBJEVUJÍ MALÉ KOUSKY LEDU:**

K tomu může dojít v případě, kdy použijete příliš studenou vodu. Zkraťte dobu trvání každého stisku tlačítka, až se led přestane tvořit. V opačném případě může tvorba ledu ovlivnit přípravu perlivé vody. Vzniklý led jednoduše roztaje.

**Pokud problém přetrvává nebo není výše uveden, obraťte se na místní zákaznickou podporu nebo navštivte [www.sodastream.com](http://www.sodastream.com) a zvolte svůj stát.**

## CZ ZÁRUČNÍ PODMÍNKY

Prodávající poskytuje kupujícímu na výrobek záruku v trvání dva (2) roky od převzetí výrobku kupujícím. Záruka se poskytuje za dále uvedených podmínek. Záruka se vztahuje pouze na nové spotřební zboží prodané spotřebiteli pro běžné domácí použití. Práva z odpovědnosti za vady (reklamaci) může kupující uplatnit buď u prodávajícího, u kterého byl výrobek zakoupen nebo v níže uvedeném autorizovaném servisu. Kupující je povinen reklamaci uplatnit bez zbytečného odkladu, aby nedocházelo ke zhoršení vady, nejpozději však do konce záruční doby. Kupující je povinen poskytnout při reklamaci součinnost nutnou pro ověření existence reklamované vady. Do reklamačního řízení se přijímá pouze kompletní a z důvodů dodržení hygienických předpisů neznečištěný výrobek. V případě oprávněné reklamace se záruční doba prodlužuje o dobu od okamžiku uplatnění reklamace do okamžiku převzetí opraveného výrobku kupujícím nebo okamžiku, kdy je kupující po skončení opravy povinen výrobek převzít. Kupující je povinen prokázat svá práva reklamovat (doklad o zakoupení výrobku, záruční list, doklad o uvedení výrobku do provozu).

### Záruka se nevztahuje zejména na:

- Vady, na které byla poskytnuta sleva.
- Opotřebení a poškození vzniklé běžným užíváním výrobku.
- Poškození výrobku v důsledku neodborné či nesprávné instalace, použití výrobku v rozporu s návodem k použití, platnými právními předpisy a obecně známými a obvyklými způsoby používání, v důsledku použití výrobku k jinému účelu, než ke kterému je určen.
- Poškození výrobku v důsledku zanedbané nebo nesprávné údržby.
- Poškození výrobku způsobené jeho znečištěním, nehodou a zásahem vyšší moci (živelná událost, požár, vniknutí vody).
- Mechanické poškození výrobku (např. ulomení knoflíku, pád).
- Poškození, úpravu nebo jiný zásah do výrobku provedený neoprávněnou nebo neautorizovanou osobou (servisem).
- Případy, kdy kupující při reklamaci neprokáže oprávněnost svých práv (kdy a kde reklamovaný výrobek zakoupil).
- Případy, kdy se údaje v předložených dokladech liší od údajů uvedených na výrobku.

- Případy, kdy reklamovaný výrobek nelze ztotožnit s výrobkem uvedeným v dokladech, kterými kupující prokazuje svá práva reklamovat (např. poškození výrobního čísla nebo záruční plomba přístroje, přepisované údaje v dokladech).
- Poškození z důvodu použití jiných tekutin ve výrobníku perlivé vody, než je voda.
- Poškození v důsledku používání bombiček nebo nápojových lahví jiných, než schválených společnostmi Sodastream pro použití u vašeho modelu výrobníku perlivé vody.
- Poškození v důsledku používání výrobníku perlivé vody s redukčním ventilem.
- Poškození z důvodu použití nápojové lahve s prošlou dobou.
- Nápojové lahve a bombičky.
- Hrubé zacházení, nesprávné použití, úpravu výrobníku perlivé vody nebo na jeho komerční využití.

### Gestor servisu v ČR:

FAST ČR, a.s., Černokostelecká 1621, 251 01 Říčany; tel: 323 204 120

FAST ČR, a.s., Cejl 31, 602 00 Brno; tel: 531 010 295

### BOMBIČKY SODASTREAM

Váš výrobek perlivé vody byl navržen pro provoz s bombičkou CO<sub>2</sub> SodaStream. Použití jiných CO<sub>2</sub> bombiček se nedoporučuje, protože nemusí být kompatibilní s tímto výrobníkem perlivé vody SodaStream. Na škody vzniklé v důsledku použití jiné než SodaStream bombičky se nevztahuje záruka. Bombička SodaStream s náplní CO<sub>2</sub> plynu je poskytována na základě smlouvy o užívání. Tato smlouva o užívání vám umožní vyměnit prázdnou bombičku za plnou pouze za cenu plynu u autorizovaného prodejce SodaStream. Seznam místních prodejců a informace o způsobu výměny bombiček najdete na stránce [www.sodastream.com](http://www.sodastream.com) po zadání vašeho státu.

### POZÁRUČNÍ SERVIS

Pokud SodaStream nebo jeho autorizovaný zástupce dojde ke zjištění, že závada či porucha na přístroji není krytá zárukou, SodaStream přístroj opraví pouze na základě uhrazení stanovené ceny opravy.

### USTANOVENÍ A PODMÍNKY

Veškeré nároky, stížnosti, žádosti na posouzení nebo právní žaloby vznesené za těchto podmínek vztahující se nějakým způsobem na váš výrobek perlivé vody se budou řídit a vykládat v souladu s místními zákony země, ve které byl výrobek perlivé vody SodaStream zakoupen.

### **PLASTOVÉ NÁPOJOVÉ LAHVE PRO VÝROBNÍKY PERLIVÉ VODY**

Váš výrobek perlivé vody je konstruován pro provoz s vhodnou nápojovou lahví SodaStream. Na škody vzniklé v důsledku použití jiné, než vhodné nápojové lahve SodaStream, se nevztahuje záruka. Před každým použitím zkontrolujte datum použitelnosti uvedené na nápojové lahvi a zkontrolujte, zda lahev není poškozena nebo zdeformována. Nápojové lahve s prošlým datem použitelnosti, poškozené a zdeformované nahradte novými. Nápojové lahve lze zakoupit u autorizovaných prodejců značky SodaStream.

### **POKYNY PRO LIKVIDACI VÝROBKŮ**

Prosíme o odevzdání poškozených nápojových lahví nebo lahví s prošlým datem použitelnosti k recyklaci v souladu s místními zákony. Obaly, ve kterých jste produkty SodaStream zakoupili, jsou vyrobeny z recyklovatelných materiálů. Ohledně dalších informací týkajících se recyklace kontaktujte místní úřady.

### **TECHNICKÉ PARAMETRY VÝROBNÍKŮ PERLIVÉ VODY SODASTREAM:**

Maximální provozní tlak: 116 psi/8 bar

Maximální přípustná provozní teplota: 40 °C / 104 °F

Vstupní napětí: 24 V stříd.

Max. proud: 0,5 A

Max. výkon: 12 W

Používejte pouze síťový adaptér a přívodní kabel dodávány společně s výrobníkem FIZZI ONE TOUCH™. Pokud byste použili jiný síťový adaptér nebo přívodní kabel, hrozí poškození výrobku nebo síťového adaptéru. Pokud je síťový adaptér (včetně přívodního kabelu a zástrčky) poškozen, obraťte se na autorizovaného servisního zástupce společnosti SodaStream.

Pro získání kontaktních údajů na místní zákaznický servis společnosti SodaStream navštivte [www.sodastream.com](http://www.sodastream.com) a vyberte svou zemi.

SODASTREAM je registrovaná ochranná známka společnosti Soda-Club (CO2) SA nebo jejích dceřiných společností.

**DOVOZCE PRO CZ, SK a HU:**

FAST ČR, a.s.

Černokostelecká 1621

251 01 Říčany u Prahy, CZ

zákaznická infolinka:

+420 730 840 480

E-mail: [info@sodastream.cz](mailto:info@sodastream.cz)

[www.sodastream.cz](http://www.sodastream.cz)

**DISTRIBÚTOR PRE SR:**

FAST Plus s.r.o.

Na Pántoch18

83106 Bratislava, SK

zákaznícka linka:

+421 850 002 003

E-mail: [info@sodastream.sk](mailto:info@sodastream.sk)

[www.sodastream.sk](http://www.sodastream.sk)

**MAGYARORSZÁGON FORGALMAZZA**

FAST Hungary Kft.

H-2045, Dulácska utca 1/a,

Törökbálint, HU

Tel: +36 23 330-830

E-mail: [info@sodastream.hu](mailto:info@sodastream.hu)

[www.sodastream.hu](http://www.sodastream.hu)